



МӘДЕНИ МҰРА
ғылыми журнал

КУЛЬТУРНОЕ НАСЛЕДИЕ
научный журнал

CULTURAL HERITAGE
science journal

ISSN: 2708-3365 (print)

ISSN: 3006-1377 (online)

№ 1 (104)

Астана
2024

РЕДАКЦИЯ АЛҚАСЫ:

- СЫДЫҚОВ**
Айбек Жексеналыұлы – PhD докторы (алқа төрағасы) (Қазақстан)
- ИБРАЕВА**
Ақмарал Ғосманқызы – алқа төрағасының орынбасары, Қазақстан ұлттық жаратылыстану ғылымдары академиясының академигі, тарих ғылымдарының докторы, профессор (Қазақстан)
- ТАЙМАҒАМБЕТОВ**
Жәкен Қожахметұлы – ҚР ҰҒА академигі, тарих ғылымдарының докторы, профессор (Қазақстан)
- САМАШЕВ**
Зайнолла Самашұлы – тарих ғылымдарының докторы, профессор (Қазақстан)
- АЙМҰХАМБЕТ**
Жанат Әскербекқызы – филология ғылымдарының докторы, профессор (Қазақстан)
- ҮМІТҚАЛИЕВ**
Ұлан Үмітқалиұлы – тарих ғылымдарының кандидаты (Қазақстан)
- МЕРЦ**
Виктор Карлович – тарих ғылымдарының кандидаты (Қазақстан)
- ЖАБАҒИН**
Мақсат – тарих ғылымдарының кандидаты (Қазақстан)
- БИҒОЖИН**
Ұлан Зейноллаұлы – PhD докторы (Қазақстан)
- САБИТОВ**
Жаксылық – PhD докторы (Қазақстан)
- ДЮПЮЙ**
Пауло – PhD докторы (Қазақстан)
- ҚАРА**
Әбдуақап – доктор, профессор (Түркия)
- ШАМИЛЬОГЛУ**
Юлай – PhD, профессор (АҚШ)
- АЙТПАЕВА**
Гулнара Амановна – филология ғылымдарының докторы, профессор (Қырғызстан)
- РАДИВОЖЕВИЧ**
Мильяна – PhD, қауымдастырылған профессор (Ұлыбритания)

EDITORIAL BOARD:

- Aibek Sydykov** – Doctor PhD (Chairman of the editorial board) (Kazakhstan)
- Akmaral Ibrayeva** – Deputy chairman of the editorial board, Academician of the National Academy of Natural Sciences of Kazakhstan, Doctor of historical sciences, Professor (Kazakhstan)
- Zhaken Taimagambetov** – Academician of NAS RK, Doctor of Historical Sciences, Professor (Kazakhstan)
- Zainolla Samashev** – Doctor of Historical Sciences, (Kazakhstan)
- Zhanat Aimukhambet** – Doctor of Philology, Professor (Kazakhstan)
- Ulan Umitkaliev** – Candidate of Historical Sciences (Kazakhstan)
- Victor Merts** – Candidate of Historical Sciences (Kazakhstan)
- Maxat Zhabagin** – Candidate of Historical Sciences (Kazakhstan)
- Ulan Bigozhin** – PhD (Kazakhstan)
- Zhaxylyk Sabitov** – PhD (Kazakhstan)
- Paula Dupuy** – PhD (Kazakhstan)
- Kara Abdulvahap** – Doctor, professor (Turkey)
- Uli Shamiloglu** – PhD, professor (USA)
- Gulnara Aitpaeva** – Doctor of Philology, Professor (Kyrgyzstan)
- Radivojevic Miljana** – PhD, Associate professor (UK)

РЕДАКЦИОННАЯ КОЛЛЕГИЯ:

- СЫДЫКОВ**
Айбек Жексеналыевич – PhD доктор (председатель коллегии)
(Казахстан)
- ИБРАЕВА**
Акмарал Госмановна – заместитель председателя коллегии, Академик Казахстанской
национальной академии естественных наук, доктор исторических наук,
профессор (Казахстан)
- ТАЙМАГАМБЕТОВ**
Жакен Кожаметович – Академик НАН РК, доктор исторических наук, профессор (Казахстан)
- САМАШЕВ**
Зайнолла Самашевич – доктор исторических наук, профессор (Казахстан)
- АЙМУХАМБЕТ**
Жанат Аскербековна – доктор филологических наук, профессор (Казахстан)
- УМИТКАЛИЕВ**
Улан Умиткалиевич – кандидат исторических наук, профессор (Казахстан)
- МЕРЦ**
Виктор Карлович – кандидат исторических наук, профессор (Казахстан)
- ЖАБАГИН**
Максат – кандидат исторических наук, профессор (Казахстан)
- БИГОЖИН**
Улан Зейноллаулы – PhD доктор (Казахстан)
- САБИТОВ**
Жаксылык – PhD доктор (Казахстан)
- ДЮПЮЙ**
Пауло – PhD доктор (Казахстан)
- КАРА**
Абдуакап - Доктор, профессор (Турция)
- ШАМИЛЬОГЛУ**
Юлай – PhD, профессор (США)
- АЙТПАЕВА**
Гулнара Амановна - доктор филологических наук, профессор (Кыргызстан)
- Радивожевич** Мильяна - PhD, ассоциированный профессор (Великобритания)
-

МАЗМҰНЫ / CONTENT / СОДЕРЖАНИЕ

Археология / Archaeology / Археология

- Таймагамбетов Ж.К., Анойкин А.А., Бочарова Е.Н., Павленок Г.Д., Курбанов Р.Н., Дуванбеков Р.С.*
Шығыс Қазақстандағы мезолиттік Қарасай тұрағы
Taimagambetov Zh.K., Anoinin A.A., Bocharova E.N., Pavlenok G.D., Kurbanov R.N., Duvanbekov R.S.
About the Karasai mesolithic site in East Kazakhstan
Таймагамбетов Ж.К., Анойкин А.А., Бочарова Е.Н., Павленок Г.Д., Курбанов Р.Н., Дуванбеков Р.С.
О мезолитической стоянке Карасай в Восточном Казахстане.....7
- Артықбаев Ж.О., Макеев М.С., Құттыбай М.М.* Ежелгі Ботай тұрғын үйі қазақ шошаласы: түрлері, қызметі, генезисі және қазіргі жағдайы
Artykbayev Zh.O., Makeev M.S., Kutybay M.M. Ancient Botai dwelling is Kazakh shoshala: types, function, genesis and current state
Артықбаев Ж.О., Макеев М.С., Құттыбай М.М. Жилище древних ботайцев - казахская шошала: виды, деятельность, генезис и современное состояние.....17
- Атдаев С. Д., Маммедова Б. Ж.* Түркмендердің динг мұнаралары (XIX ғасыр материалдары негізінде)
Atdaev S. J., Mamedova B. J. Towers-dings of the Turkmen (based on materials of the 19th century)
Атдаев С.Дж., Маммедова Б.Дж. Башни-динги у туркмен (по материалам XIX в.).....33
- Кошман Т.В., Егінбай Ә.Е.* XX ғасырдың 20-жылдарындағы Ақмола музейінің палеонтологиялық жинағын құру тәжірибесі
Koshman T.V., Yeginbay A.E. Experience of creation of the paleontological collection of the Akmola museum in the 20s of the XX century
Кошман Т.В., Егінбай А.Е. Опыт создания палеонтологической коллекции Акмолинского музея в 20-е гг. XX в.....46
- Құрманязов Ы.С., Шарапова Қ.Ә., Альсейтова С. Ж.* Арал маңы Қарақұмындағы жаңа зерттеулер
Kurmaniyazov Y.S., Sharapova K.A., Alseitova S.Zh. New studies of the Aral sea Karakum
Құрманязов Ы.С., Шарапова Қ.Ә., Альсейтова С.Ж. Новые исследования приаральских Каракумов.....58
- Султанова А.К.* Түркілердің заманауи өнеріндегі материалдық және рухани мәдениеті (Қазақстан Ұлттық музейінің бейнелеу өнері экспозициясы негізінде)
Sultanova A.K. Material and spiritual culture of Turks in the modern art (based on art exposition in National museum of Kazakhstan)
Султанова А.К. Материальная и духовная культура тюрков в современном искусстве (на основе экспозиции изобразительного искусства Национального музея Казахстана).....74
- Шораев Б.К., Оспанова А.К.* Ұлы Жібек жолы бойындағы Қазақстандағы ортағасырлық қалалардың сауда саттықтағы рөлі
Shorayev B.K., Ospanova A.K. The role of medieval cities in Kazakhstan in the Great Silk Road
Шораев Б.К., Оспанова А.К. Роль средневековых городов Казахстана в торговле на Великом Шелковом пути.....90

Молдахмет А.А. Сырдария өзенінің төменгі ағысы бойындағы Алтын орда дәуіріндегі қалалардың зерттелу тарихы

Moldakhmet A.A. The history of the study of the cities of the Golden Horde era in the lower reaches of the Syr Darya

Молдахмет А.А. История изучения городов эпохи Золотой Орды в низовьях Сырдарьи.....105

Философия / Philosophy / Философия

Кузембаева С.Е. Ою-өрнек өнерінің философиялық танымы

Kuzembayeva S.E. Philosophical knowledge of ornamental art

Кузембаева С.Е. Философское познание орнаментального искусства.....118

Бақдаулет Ж.Ж., Кузембаева С.Е. Кілемдегі ою-өрнектердің философиялық белгілері мен идеялық мәні

Bakdaulet Zh.Zh., Kuzembayeva S.E. Philosophical knowledge of ornamental art

Бақдаулет Ж.Ж., Кузембаева С.Е. Философские знаки и идейное значение ковровых узоров.....129

Қазақстан музейлері / Museums of Kazakhstan/ Музеи Казахстана

Алманқұлова Ж.А. Отандық тарихымыздың құнды жәдігерлері сақталған – Жамбыл облыстық тарихи-өлкетану музейі

Altankulova Zh.A. Zhambyl regional museum of local lore is a place of priceless exhibits of national history

Алманқұлова Ж.А. Жамбылский областной историко-краеведческий музей – хранилище ценных памятников нашей национальной истории.....139

FTAMP: 02.91.91

*Құрманязов Ы.С.¹, Шарапова Қ.Ә.¹, Альсейтова С.Ж.¹

¹Қорқыт Ата атындағы Қызылорда университеті
Қызылорда, Қазақстан.

*e-mail: yslam.kurmaniyazov@gmail.com

АРАЛ МАҢЫ ҚАРАҚҰМЫНДАҒЫ ЖАҢА ЗЕРТТЕУЛЕР

Аңдатпа. Мақалада 2018-2023 жылдары Қызылорда облысы Арал және Қазалы аудандары аумағында орналасқан Арал маңы Қарақұмындағы археология және этнографиялық барлау жұмыстарының нәтижелері ұсынылған. Арал теңізінің геологиясы және экологиясы аймақтың ежелгі дәуірінің ескерткіштеріне қатысты құнды деректер мен зерттелу тарихы кезеңдермен берілген. Археологиялық барлау жұмыстары барысында ашылған ескерткіштердің картасы, беткі қабатынан жиналып алынған материалдар мен қыш ыдыстар кешені неолит, энеолит, қола және ерте темір ғасырына дейін Арал маңының орналасу тарихын қалпына келтіруге мүмкіндік береді. Бұл дәуірлерде Арал маңы Оңтүстіктен де, Шығыстан да өткен көшпелі және жартылай көшпелі тайпалардың тұрақты көші-қон алаңы және осы кезеңдегі мал шаруашылығының негізгі орталығы болды, бұл туралы кейінгі тас дәуіріндегі қыш ыдыстардан бөлек тас құралдардың көптеп табылуы аймақтың ежелгі дәуірдегі маңыздылығын көрсетіп отыр.

Кілт сөздер: Арал теңізі, Арал маңы, археология, этнография, тас дәуірі, қола дәуірі, ерте темір дәуірі.

Дәйексөз үшін: Құрманязов Ы.С., Шарапова Қ.Ә., Альсейтова С. Ж. Арал маңы Қарақұмындағы жаңа зерттеулер // Мәдени мұра. 2024. №1 (104). 58-73 б. (қаз.)

DOI: <https://doi.org/10.47500/2024.v17.i1.05>

Кіріспе

Орта Азия мен Қазақстан Арал теңізінің солтүстік жағалаулары, Арал маңы Қарақұмының құмды шөлейтті аймақтарында көп жылғы зерттеулер бойынша алғашқы қауымдық құрылыс ескерткіштерінің көптеп табылуы, аймақ тарихының тереңде жатқандығын аңғартып отыр. Арал маңының тарихы археологиялық деректер бойынша бес мыңжылдықты

қамтиды. Ежелгі заманнан бастап осы аймақта өмір сүрген халықтар Батыс және Шығысты байланыстыра отырып, өзіндік шаруашылық пен мәдени типті қалыптастырды.

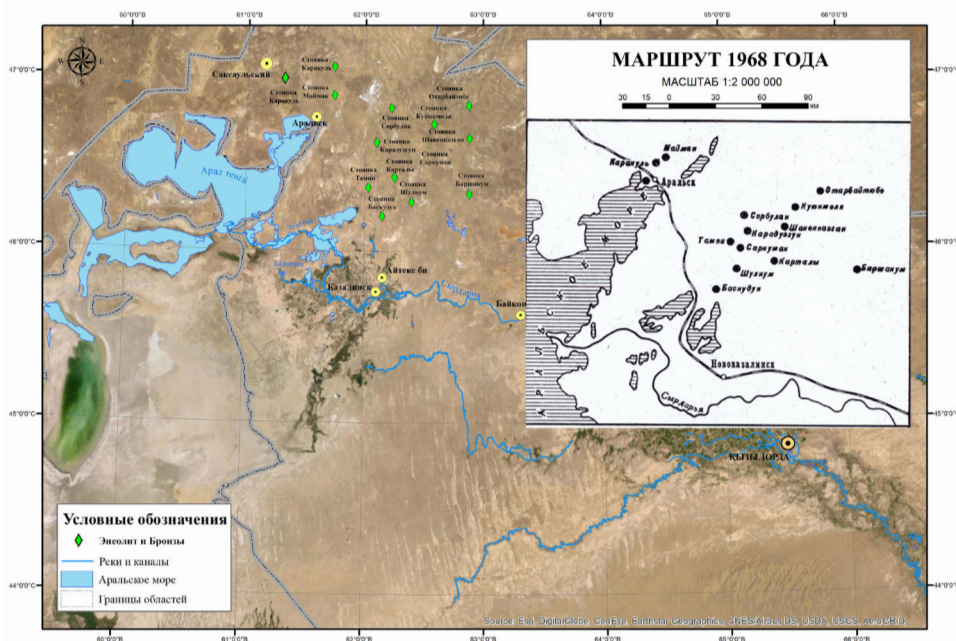
Орталық Азия халқы басқа халықтармен және тайпалармен, көбінесе өте шалғай елдердің тұрғындарымен қарым-қатынасы күрделі болды тас, қола және ерте

темір дәуірінде көптеген маңызды және қызықты тарихи оқиғалар орын алды (Андрианов,1969). Арал маңы оның ішіндегі Солтүстік - Батыс, Шығыс Арал маңы, Сырдарияның төменгі ағысы, Арал маңының Қарақұмы, Кіші борсық құмдарындағы халықтың қоныстану тарихын зерттеу археология ғылымы үшін өзекті тақырыптың бірі. Осы негізде біздің зерттеуге алған ескерткіштеріміз Арал маңының Қарақұмында орналасқан.

Арал маңы Қарақұмы – Қазақстанның оңтүстік-батысындағы ең құмды аймақ. Арал теңізінің солтүстік-шығыс батысы әкімшілік бөлінісі жағынан Қызылорда облысының Арал және Қазалы аудандары территориясында орналасқан. Қазақстанның географиялық мәліметтеріне қарағанда алып жатқан аумағы 35 мың кв.м, жер бедері теп-тегіс, құмды, шөлді, жазық,

шағын су көздері бар, жер асты суы мен шағын өзендер және сорлар көптеп кездеседі. Аймақтың ауа райына келетін болсақ қысы қатты, жазы ыстық болып келеді. Көктем және жаз айларында қар суы мен жаңбыр сулары араласып шағын өзендерді жинақтайды. Аймақтағы жергілікті шағын ауылдарда мал шаруашылығының барлық түрі жақсы дамыған (Байнберг,1999).

Арал маңы Қарақұмы археологиялық - этнографиялық мұраларға бай өлкенің бірі. Қазіргі таңда аймақ тарихы жайлы кешенді зерттеулер жүргізген ғалымдардың тек үзік хабарламалар ретінде шағын ғылыми мақалалары ғана жарияланып жүр. Осы жазылған ғылыми еңбектерді жинақтап, аймақтың тарихы жайлы, әрі жаңадан ашылған археологиялық және этнографиялық ескерткіштер туралы анықтамалар берілді. (Сурет 1.).



Сур. 1. Солтүстік - Шығыс, Батыс Арал маңы картасы. 1968 жылы ашылған ескерткіштер және олардың қазіргі орналасуы. Карта ArcGIS ESRI программасын пайдалана отырып жасалған. Құрастырған Құрманиязов Ы.С.

Fig. 1. Northeast, West Aral map. Location of monuments opened in 1968. The map was created using the ArcGIS ESRI program. Compiled By Kurmaniyazov Y. S.

Материалдар мен әдістер

Ғылыми мақаланы жазу барысында Арал аймағының Қазақстандық бөлігі Арал маңы Қарақұмы жайлы жазылған тарихи, археологиялық, этнографиялық еңбектерге басымдық берілді. 2018 - 2023 жылы Қызылорда облысы Арал және Қазалы ауданы археологиялық және этнографиялық барлау жұмыстарын жүргізу барысында, жаңа ескерткіштер тізімге алынып жер атауларына қатысты құнды деректер жинақталды.

- Далалық зерттеулер барысында ашылған нысандардың географиялық координаттары картаға түсіріліп, маршруттары сызылды, фото - фиксация және ескерткіштердің әуеден суретке түсіру үшін DJI mini mavic ұшқышсыз ұшу аппараты қолданылды;

- Аймақтың табиғи ерекшеліктерін ескере отырып, үрлемелі құмдардың жылжуынан ашылған тұрақтар мен қоныстардың бетінен қыш ыдыстар сынықтары және тас құралдар әртүрлі секторға бөлініп жинақталып алынды;

- Барлау жұмыстары барысында жаңадан ашылған ескерткіштердің жергілікті халықтың жер атаулары, жергілікті мекендеген халықтың рулары, шөп атаулары, құрылыс салу өнері жайлы толықтай мәліметтер жинақталып, ғылыми мақаланы жазу барысында этнография ғылымында қалыптасқан далалық зерттеулер жүргізу, суретке - фотоға түсіру сұрақ жауап арқылы дерек алу әдістері қолданылды;

- Картографиялау жұмыстары барысында әр ескерткіштің географиялық координаттары алынып, ашық қол жетімділіктегі географиялық карта ArcGIS Earth 2.1.0.3964 нұсқасы қолданылды.

Арал аймағы оның ішіндегі Солтүстік – Шығыс, Батыс, Арал маңы Қарақұмы,

Қызылқұм шөлі, Кіші Борсық құмдар, тас, қола және ерте темір дәуірінің ескерткіштерін зерттеу жұмыстары шетелдік және отандық ғалымдардың еңбектерінде жиі жазылып жүр.

Кеңестарихшысы, этнограф, археолог Орталық Азия халықтарының тарихын зерттеуші С.П. Толстов (Толстов, 1948), А.А. Формозов (Формозов, 1945; 1949) А.В. Виноградов (Виноградов, 1955; 1973; 1981), Б.И. Андрианов (Андрианов, 1961), Б.И. Вайнберг (Вайнберг, 1999), М.А.Итина (1962; 1977; 2001), К.М. Байпақов., Ж.Қ. Таймағамбетов, О.А. Артюхова (Деревянко, 1999; Артюхова, 2001), Ә.Ә. Тәжекеев (Тәжекеев, 2012), Ғ.Т. Искаковтың (Искаков, 2005), С.К. Ишанғали, В.К. Мерц, Ж. Л. Бонора (Ишанғали, Мерц, Бонора, 2012) және т. б. ғалымдардың еңбектері зерттеу тақырыбының аясын кең тұрғыда жан-жақты зерттеуге негіз болды.

Әлемдік мәселеге айналған Арал теңізінің экологиясы, геологиясы және ондағы мекендеген халықтардың тарихы жайлы ғылыми зерттеу жасаған ғалымдар А.Л. Яншин, Б.В. Андрианов, А. С. Кесь, П. В. Федоров, В.А. Федорович, Е.Г. Маев, И.В. Рубанов және Н.В. Аладин мен А.И. Плотников сынды ғалымдардың еңбектерінде зерттеу тақырыбына қатысты тың деректер ұсынылған.

Нәтижелер мен талқылаулар

Қазіргі таңда Арал маңы оның ішіндегі Арал теңізі палеолимнологиялық, геологиялық және археологиялық деректерді қарай отырып, Арал теңізі деңгейінің өзгеру динамикасы талданып келеді, ғалымдардың пікірінше бастапқыда Аралдың деңгейіне негізінен климаттық факторлар әсер етті. Алайда, ежелгі дәуірден бастап бұл тұзды көлдің

деңгейіне адамның экономикалық қызметі бірінші кезекте әсер еткенін көруімізге болады.

Аймақ тарихы туралы алғашқы зерттеулерге тоқталатын болсақ, бұл өңірлердің ескерткіштерін бірінші болып 1938 жылы геолог А.Л. Яншин зерттеп, Арал маңы Қарақұмындағы белгісіз қоныстар мен Арал ауданы аумағында орналасқан Сексеуіл-Құмсай қоныстарының орналасуы жайлы деректер ұсынып, үрлемелі құмдардан табылған қыш ыдыстар мен тас құралдарды Мәскеудің мемлекеттік тарих музейіне тапсырған болатын. Осы материалдар негізінде белгілі Ресейлік археолог А.А. Формозов Сексеуіл-Құмсай қоныстарынан жиналған материалдарға сүйене отырып Орта Азияның Әмудария және Сырдария аралығындағы энеолит дәуірін «кельтеминар» мәдениетінің батыс шекарасына жатқызған болатын (Формозов, 1945:6-8; 1949: 49-58; Яншин, 1953: 354).

Г. Алексеевтің 1940 жылғы хабарламасында Ресей Федерациясының Мәскеу қаласындағы Ресей Ғылым Академиясының материалдық мәдениет тарихы институты қорына Арал қаласы маңындағы он бес тұрақтың беткі қабатынан табылған тас құралдар мен қыш ыдыстардың сынықтары тапсырылғаны айтылған. Автордың пайымдауынша кейінгі тас ғасыры энеолит дәуіріне жатады және табылған тас құралдар жергілікті шикізат кварциттен жасалған деп тұжырым жасаған. Бұл материалдар туралы А.В.Виноградовтың 1957 жылы қорғаған «Кельтеминар мәдениеті» кандидаттық диссертациясында баяндалған. Кельтеминар мәдениетінің тас құралдар өндірісіне қатысты көрнекті ғалым трассолог Г.Ф. Коробкова 1968 жылы «К

вопросу хронологии кельтеминарской культуры» атты ғылыми мақаласында тас құралдардың жасалу технологиясы шикізат көздеріне қарап Солтүстік-шығыс Арал аймағының неолит-энеолит дәуірі кельтеминар мәдениетінің дамуының үш кезеңін айшықтап көрсетіп берген болатын (Коробкова, 1968: 40-51; 1996: 87-133). I кезеңге ерте кезең неолит дәуіріне Ақеспе, Сексеуіл I ескерткіштерін және III кезеңге кейінгі неолит кезеңіне Сексеуіл II, Жалғыз - ағым 3 ескерткіштерінің материалдарын жатқызған.

А.В. Виноградовтың мерзімдеуі бойынша кельтеминар мәдениетінің қыш ыдыстарының сынықтары ерте және кейінгі кезеңге бөліп көрсетеді. Г.Ф. Коробкова және А.В. Виноградов бұл жерде кельтеминар мәдениетінің барлық ескерткіштерін соның ішінде Әмударияның төменгі ағысы, Зеравшан аймағы, Узбой маңы мен Солтүстік-Шығыс Арал маңы аймағын толығымен кіргізіп отыр. Кейінгі осы зерттеулердің нәтижелері мен Сырдарияның төменгі ағысындағы археология зерттеулер Хорезм археологиялық этнографиялық экспедициясының 13-ші ғылыми жинағында және 1981 жылы А.В. Виноградовтың авторлығымен шыққан «Древние охотники и рыболовы Среднеазиатского междуречья» атты еңбекте жарияланды.

Арал теңізі жағалауларын зерттеген геолог С. Максимовтың хабарламасында Арал ауданы Жаманқылыш тауының етегінен 1940 жылы палеолит тұрағы табылғандығы айтылса, ал кейінгі зерттеулер бойынша А.А. Формозов, А.Виноградов кейінгі тас ғасыры энеолит дәуірімен мерзімдейді.

1946-1948 жылдары Хорезм аумағында, Әмударияның төменгі ағысы мен Сырдарияның төменгі

ағысында кешенді зерттеулер жүргізіген. Хорезм археологиялық этнографиялық экспедициясының жетекшісі С.П. Толстов өз еңбектерінде А.А. Формозовтың ғылыми мақаласындағы Сексеуіл тұрағынан табылған қыш ыдыстардағы өрнектердің ұқсастықтарын атап өтіп, олардың «кельтеминар» мәдениетіне жататыны туралы тұжырымын мақұлдаған (Толстов, 1948: 42).

А.В. Виноградов бастаған Хорезм археологиялық этнографиялық экспедициясының тас ғасыры тобы 1955 жылы Арал-Сексеуіл аралығында барлау жұмыстарын жүргізіп, 20-ға жуық тұрақ пен қоныс орындарын анықтайды. Олардың ішіндегі белгілері Сексеуіл 1-2 қонысы, Шелги-Загем (автордың жөндеуі: Жалғыз - ағым), Арал қаласы мен Жақсықылыш ауылы маңындағы бірнеше тұрақ орындары шартты атаулары Арал 1-8 (өкінішке орай қазіргі таңда сақталмаған), Сарышығанақ тұрағы, Көнту және Терменбес тұрақтарын ашқан. Зерттеу нәтижесі бойынша энеолит кезеңі қола дәуірінің ерте және кейінгі кезеңдеріне жатқызған. Арал маңының энеолит дәуірінің кельтеминар мәдениетінің батыс Қазақстандық үлгісі деген тұжырымға келген (Виноградов, 1959:76-81). Осы барлау материалдары 1983-1984 жылдары Қызылорда облыстық тарихи - өлкетану музейіне қайтарылып қазіргі таңда музей қорында сақтаулы тұр.

1960 жылы шығарылған «Археологическая карта Казахстана» еңбегінде Қызылорда облысының тас, қола дәуір ескерткіштері Арал маңы Қарақұмының бірнеше ескерткіштері осы аймақтан кездейсоқ табылған олжалар қатарында - деп, көрсетілген. (Археологическая карта Казахстана, 1960: 193-195).

Арал маңы Арал ауданы аумағындағы үрлемелі құмдардан табылған қыш ыдыстар географ, палеонтолог ғалымдардың хабарламаларында жиі кездесіп жүр, 1968 жылғы Л.С. Гликман және А.Н.Мелентьевтің ғылыми мақаласында Сексеуіл кентінен оңтүстікке (ғалымдардың берген атауы Барханная) қарай 8 км жерден үрлемелі қонысынан қола дәуірінің қыш ыдыстары табылып, оларға қысқаша сипаттама жасалды және олардың көршілес Хорезм аумағындағы қола дәуірінің тазабагыяб мәдениетінің қыш ыдыстарына ұқсастығы және Орал маңы Алакөл типіндегі ескерткіштерінің қыш ыдыстарына ұқсастығы да бар екендігін хабарлаған (Гликман, Мелентьев, 1968:65- 68).

Ғалымдардың тұжырымы Солтүстік-Шығыс Арал маңы Қарақұмы аумағындағы орналасқан ескерткіштер Ақтөбе облысындағы Тастыбұтақ қонысы сияқты су ішетін құдықтарды қазып пайдаланған, табиғат жағдайы жартылай шөлдала ал жергілікті халқы мал бағушы тайпалар және маусымдық аң аулаушылар болуы мүмкін, - деп қорытындылаған.

1968 жылы Арал маңының экологиясын зерттеуші В.М. Смирин Арал Қазалы және Арал маршруты аралығында оның ішіндегі Арал маңы Қарақұмынан ғылымға белгісіз көптеген тұрақтар мен қоныс орындарын ашып (Смирин, 2008: 7-10), жиналған материалдарды А.В. Виноградов және Е.Е. Кузьминаның ғылыми мақаласында жариялады. Ашылған ескерткіштердің қатарында: Шөлқұм, Тампи (Тапа қонысы авт. жөндеуі Құрманязов Ы.), Қарадүзгін, Баршақұм, Басқұдық, Күйікмола, Қарталы, Сорбұлақ, Шәкенқазған, Басықұдық, Маймақ, Қаракөл осы ескерткіштерден қыш

ыдыстар кешені мен тас құралдар жинақталып алынды. Осы аты аталған ескерткіштерден жиналып алынған материалдар бойынша тұрақтарды энеолит және қола дәуіріне жатқызған. А.В. Виноградов Арал маңынан табылған энеолит дәуірінің ескерткіштерінің Каспий маңы ескерткіштерімен ұқсастығын атап көрсетеді. Қола дәуіріндегі қыш ыдыстар С.П. Толстов және М.А. Итина ашқан тазабагьяб мәдениетіне жақындығын көрсетеді. Солтүстік-Шығыс Арал маңы оның ішіндегі Арал маңы Қарақұмының энеолит қола дәуірі ескерткіштерін көшпелі мал шаруашылығымен айналысқан, - деп тұжырым жасаған (Виноградов, Кузымина, Смирин, 1973: 85-103).

Тәуелсіздік жылдары кешенді зерттеулер Қызылорда облысы Арал маңында 1998-1999 жылдар аралығында Ресей – Қазақстан – Қырғызстан – Өзбекстан археологиялық экспедициясы РФА академигі А.П.Деревянконың (Деревянко, 1999) басшылығымен жүргізілді. Орталық Азияның тас дәуірі соның ішіндегі Арал маңының тас ғасыры ескерткіштерін зерттеу бойынша барлау жұмыстары ұйымдастырылып аймақтан жаңа ескерткіштер ашылды. Экспедиция жұмысы барысында тек Солтүстік Арал маңы оның ішіндегі Арал теңізі жағалауындағы тас ғасыры ескерткіштерін және Ақеспе, Қосаман тұрақтарын ашып зерттеді (Деревянко, Таймагамбетов, 1999: 45-49; Исаков, 2005).

2002-2005 және 2008-2010 INTAS CLIMAN жобасы аясында «Holocene climatic variability and evolution of human settlement in the Aral Sea Basin» (Арал теңізі бассейніндегі голоцендік климаттың өзгеруі және

адам қоныстарының эволюциясы (Байпаков 2004). Арал теңізінің кепкен табанында Ресей Ғылым Академиясы Сібір бөлімшесі В.С. Соболев атындағы геология және минерология институтының ғылыми қызметкерлері және шетел ғалымдары геморфологиялық және геоархеологиялық зерттеулер ұйымдастырып Арал теңізінің өмір сүру жасын анықтау үшін кешенді зерттеу жұмыстарын жүргізіп тас ғасыры ескерткіштеріне тек барлау жұмыстарын жүргізіп 30 - ға жуық тұрақтар мен қоныс орындарын анықтаған. (Байпаков, 2004: 236-254) Кешенді археологиялық барлау жұмыстары бойынша, палеолит дәуірінен қазіргі уақытқа дейін адамдар үздіксіз қоныстанғанын байқауға болады, алдыңғы зерттеулер бойынша аймақтан тек неолит және қола дәуірінің қоныстары жайлы мәліметтер ғана кездескен болатын. Археологиялық зерттеулер бойынша тас құралдар Арал қаласы маңынан, Шевченко, Тастүбек Арал теңізінің жағалауына жақын орналасқан. Аральсульфат, Жақсықылыш, Сексеуіл тұрақтары солтүстік-шығыс Арал маңының бұрынғы өзендерінде орналасқан. Тұрақтардың ішінен Жақсықылыш Аралтүз өндіретін өндіріс орнына жақын орналасқан. Ақеспе тобы тұрақтарының үрлемелі құмдарда орналасуы неолит және қола дәуірінде қоныстар құдықтар жанында болуы мүмкін деген тұжырым жасалады.

2004-2011 жылдары Шірік-рабат археологиялық экспедициясының (жетекшісі Ж. Құрманқұлов) барлау тобы аралап шығып, көптеген ескерткіштер есепке алынып, «Қызылорда облысының ескерткіш-

тер жинағы» атты еңбекке еніп 2007 жылы орысша және 2011 жылы қазақша нұсқасы жарық көрген. Бұл ескерткіштер жинағында Арал ауданы мен Қазалы ауданының тас және қола дәуірі жайлы, осы уақыт аралығында белгілі және есепке алынған тұрақтар жайлы мәліметтер берілген. (Курманкулов, Байпаков, Елеуов, 2011; Тажекеев, 2012:1 02-108; Мамиров, 2007: 20).

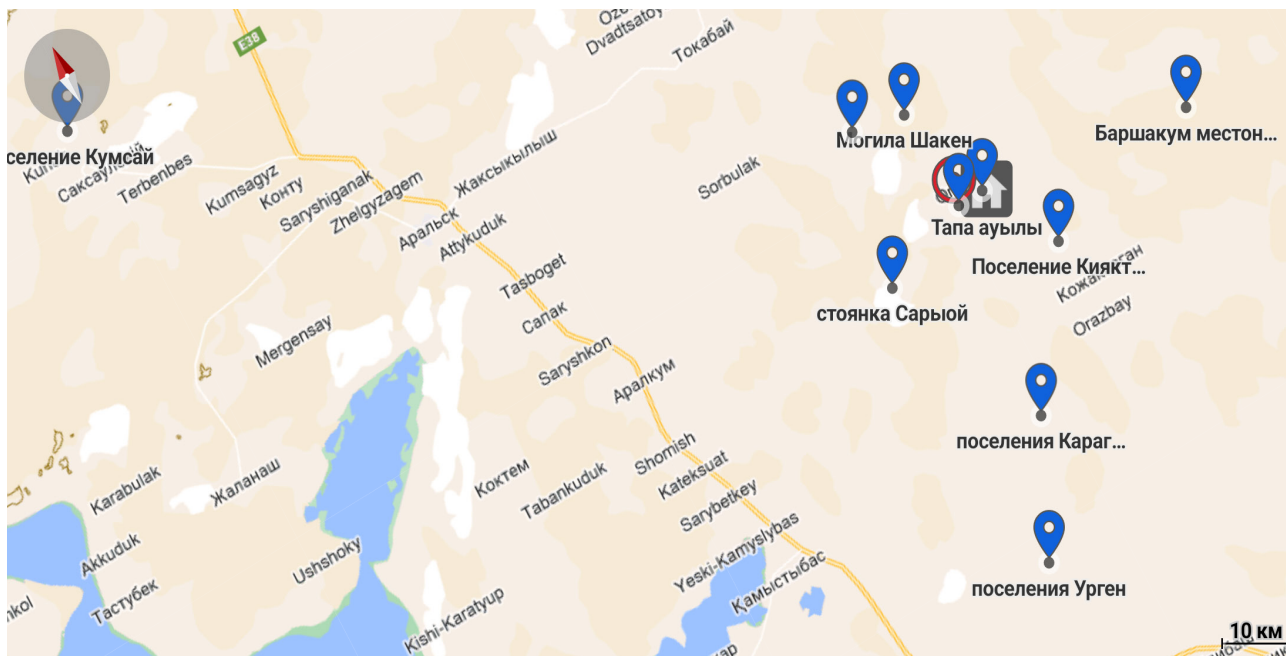
Кейінгі археологиялық жүргізілген зерттеулер нәтижесінде аймақтан Арал маңы Қарақұмынан Қорқыт Ата атындағы Қызылорда университетінің «Археология және этнография» ғылыми орталығы Ерімбет - жаға, Жалғыз - ағым қонысы, Тапа қонысы, Үрген қоныстары ашылып зерттелген болатын (Тажекеев, Дарменов, 2010: 438-440; Тажекеев, Онгар, Шораев, 2013: 167-170; Тажекеев, Курманиязов, 2019: 178-190; Тажекеев, Құрманиязов,

2020: 438-440; Курманиязов және басқалар, 2023: 49-60; Рахымжанова және басқалар 2023: 860-869).

2023 жылы Ә.Х. Марғұлан атындағы Археология институты және Қорқыт Ата атындағы Қызылорда университеті «Археология және этнография» ғылыми орталығының ғылыми қызметкерлерімен зерттеулер жүргізген болатын, нәтижесінде 1968 жылы биолог В.М. Смирин жинап алған материалдардың орындары қайта зерттелді. (Рахымжанова, Курманиязов, Калиева, 2023: 860-869).

Арал және Қазалы аудандары аралығында орналасқан зерттеулердің нәтижесінде аймақтағы үрлемелі құмдардан жаңа ескерткіш орындары ашылып, үстіңгі қабаттарынан қыш ыдыстар және тас құралдар табылды. (Сурет 2-4).

Археологиялық маршрут Қазалы ауданы аумағы Әйтеке би кенті және



Сур. 2. Арал маңы Қарақұмы жаңадан ашылған ескерткіштер. 2018-2023 жж.
Fig. 2. Newly discovered monument on Aral Karakum. 2018-2023.



Сур. 3. Үрген қонысы. 2019 ж.
Fig. 3. Urgen settlement. 2019.



Сур. 4. Арал маңы Қарақұмы Тапа ауылы мен қола дәуірі қонысы әуеден көрінісі. 2023 ж.
Fig. 4. Aerial view of Tapa village and the settlement of the Bronze Age on Aral Karakum. 2023.

Тапа ауылы маңындағы 80-100 км құрайтын аймақтан Үрген қонысы, Қарағайлы қонысы, Шәкен қонысы мен қорымы, Шөлқұм тұрақтары, Сарыой тұрағы, Қияқтыбас қонысы, Жолдасбай қыстауы, Баршақұм қоныстары ашылып зерттелді.

Барлау жұмыстары барысында жол көрсетуші Тапа ауылының тұрғыны жергілікті өлкетанушы Жұмабаев Аманжол ескерткіштердің орналасу аймағын және жер атауларына байланысты халықтың жадында сақталған аңыз әңгімелер мен аймақтың фаунасы мен флорасы, өсімдіктер, жануарлар әлеміне қатысты деректер ұсынды.

Ашылған ескерткіштердің географиялық координаттары және ескерткіштердің жай күйі сараланып, бақылау жұмыстары жүргізіліп, есепке алынды. Шәкен ауылының маңындағы апаттық жағдайдағы ерте темір дәуірінің обасы қазылып, сараптамалық талдауға жіберілді. Ескерткіштердің орналасуы үрлемелі құмның әсерінен нақты аймағы белгісіз, мәдени қабаты сақталмағандығын көруімізге болады.

Жоғарды айтылған ескерткіштердің ашылған жердің аймағы шөлді, құмды аймақ онда арналар мен өзендер жүйесі орналаспаған. Қазіргі уақытта мекен етіп жатқан халық суды қолдан қазылған құдықтар арқылы тұтынып шаруашылыққа пайдаланып келеді (Қартаева, 2015). Жергілікті халық қазіргі таңда мал шаруашылығымен айналысып отыр. Мал шаруашылығымен айналысатын әр тұрғында жекелей орналасқан өздері қазып алған құдықтары бар. Қола және ерте темір дәуірінде бұл аймақты мекендеген тайпалар да мал шаруашылығымен айналысқан - деп тұжырым жасауға болады.

Барлау жұмыстары барысында этнографиялық зерттеу жұмыстары жүргізіліп, археологиялық зерттеу объектісі болған Тапа және Шәкен ауылының маңындағы қолдан қазылған құдықтар, мал ұстайтын қора-жайлардың жасалу технологиясы мен тиімділігі жайлы жергілікті тұрғындардан сұхбат алынды. Аймақтағы қора-жайлар мен құдық қолжетімді сексеуіл және түзген өсімдіктерінен жасалған. Қора қабырғаларына түзгенмен балшық араластырылып қабаттар орналастырылған. Қора-жайдың кейбір бөліктері қамыстан және саз аралас балшықтан жасалынған.

Қорытынды

Қазіргі таңда Арал аймағының ежелгі дәуір ескерткіштері жайлы хабарламалары толықтай зерттелу нәтижесінде жеткілікті деңгейдегі деректану базасы құрылып, 2018-2023 жылы далалық археологиялық барлау жұмыстары барысында ескерткіштердің беткі қабатынан алынған материалдарды өңдеу және талдау саралау жұмыстары жүргізілді. Аймақтағы неолит, энеолит, қола және ерте темір дәуіріндегі көптеген тұрақтар мен елді мекендерді ашып зерттеу осы аймақтың голоцен кезеңінде болған процестер туралы тың ақпарат ұсынуға мүмкіндік туғызады. Сонымен қатар, бұл деректер аймақтың археологиялық кешендерінің даму реттілігін көрсетіп отыр.

Бұрын зерттелген және жаңа ашылған ескерткіштердің материалдық мәдениетін зерттеу, көршілес аймақтардың материалдарымен ұқсастығын анықтап, әртүрлі кешендердің өзара байланысын білуге мүмкіндік береді. Сонымен қатар, біз зерттеп жатқан аймақтың хронологиялық кезеңдегі тайпалардың

тұрмыс-тіршілігі, экономикалық және әлеуметтік-рухани қызметін қалыптастыру ерекшеліктеріне байланысты бірқатар проблемалық мәселелер толық зерттелмей, олар тек үзінді хабарламалар ретінде жарияланып отыр.

Археологиялық зерттеулер Арал маңында, Арал теңізі жағалауында палеолит дәуірінде тіршілік болғанын дәлелдеп отыр. Көп тұрақтар мен қоныстар Шевченко және Тастүбек Арал теңізі жағалауына жақын орналасқандығын көрсетіп отыр. Жақсылығыш және Сексеуіл ауылы маңындағы қоныстар Арал теңізінің солтүстік-шығыс жағындағы шағын көлдер маңында орын тепкен. А.А. Формозовтың ғылыми мақаласындағы Арал теңізі жағалауына жақын орналасқан Ақеспе үрлемелі қонысынан табылатын жәдігерлер Арал теңізінің тартылуы жайлы құнды деректер бере алады.

Аймақтағы кейінгі тас ғасыры энеолит пен ерте қола дәуірлерінде Арал аймағын мекендеген тайпалардың

материалдық мәдениетіндегі қыш ыдыстар кешенінен Солтүстік Қазақстан және Шығыс Орал маңының орманды тайпаларымен ұқсастықтары табылып отыр.

Арал маңының Қарақұм ескерткіштері өзінің географиялық орналасуы жағынан бірнеше ірі тарихи-мәдени аймақтардың тоғысында орналасқан. Батысында Ақтөбе облысы аймағы Ырғыз даласымен солтүстігінде Арал теңізі Хорезм археологиялық мәдениеттерімен, оңтүстігінде Ташкент маңы ескерткіштері, шығысында Орталық Қазақстан далаларымен шектесіп жатыр. Осы негізде 2018-2023 жылдар аралығында Арал маңы Қарақұмынан жаңадан ашылған ескерткіштер аймақтың тас, қола және ерте темір дәуір тарихын, Еуразия даласындағы тайпалардың көші-қон процессінің қалай болғандығын анықтауға мүмкіндік туғызады, - деп сенеміз. Қазіргі таңда жинақталған материалдар негізінде археологиядағы соңғы әдістерді пайдалана отырып зерттеу жұмыстары жалғасуда.

Мақала 2023-2025 жылдарға арналған ғылыми және (немесе) ғылыми-техникалық жобалар бойынша жас ғалымдарға арналған гранттық қаржыландыруға арналған конкурсы (Қазақстан Республикасы ғылым және жоғары білім министрлігі) негізінде іске асатын «АР19578213 Шығыс Арал маңының археологиялық мұраларын өзектендіру (Хорезм археологиялық-этнографиялық экспедициясының жаңа архивтік деректерін жүйелеу)» жобасы аясында орындалды.

Әдебиеттер

1. Аладин Н.В., Плотников И., 1995. Изменения уровня Аральского моря: палеолимнологические и археологические доказательства // Биологические и природоведческие проблемы Аральского моря и Приаралья: Труды Зоологического института РАН. Т. 262. Ч. 1. СПб. С. 17-47.
2. Андрианов Б.В., 1969. Древние оросительные системы Приаралья (в связи с историей возникновения и развития орошаемого земледелия). М.: Наука. 253 с.
3. Археологическая карта Казахстана, 1960. Реестр Алма-Ата, Изд-во АН КазССР. 450 с.

4. Байпаков К.М., Бороффко Н., Савельева Т.В. и др., 2004. Итоги археологических исследований по проекту INTAS "CLIMAN" // Известия НАН РК. Серия общ.наук. № 1. С. 236-254.
5. Вайнберг Б.И., 1999. Этнография Турана в древности. М.: Восточная литература. 353 с.
6. Виноградов А.В., 1959. Археологическая разведка в районе Аральска – Саксаульской в 1955 г. // труды ИИАЭ АН КазССР. Т. 7. С. 76-81.
7. Виноградов А.В., 1981. Древние охотники и рыболовы Среднеазиатского междуречья. // ТХАЭЭ. Т. XIII. М.
8. Виноградов А.В. Кузьмина Е.Е. Смирин В.М., 1973. Новые первобытные памятники в Северо-Восточном Приаралье // Сборник проблемы археологии Урала Сибири. М.: Наука. С. 85-103.
9. Гликман Л.С., Мелентьев А.Н., 1968. Стоянка эпохи бронзы у станицы Саксаульской // Краткие сообщения института Археологии., Выпуск 114. С.65-68.
10. Деревянко А.П., Таймагамбетов Ж.К. и др., 1999. Палеолитическое местонахождение северного побережья Аральского моря // Проблемы археологии, этнографии, антропологии Сибири и сопредельных территорий. Т. 5. Новосибирск. С.45-49.
11. Искаков Г.Т., 2005. Каменная индустрия Мугоджар и Северного Приаралья в мезолите–энеолите. Автореферат дисс... на соискание ученой степени канд. истор. наук: 07.00.06. А. 30 с.
12. Итина М.А., 1977. История степных племен Южного Приаралья (II – начало I тыс. до н.э. // ТХАЭ. Т. X. М. 240 с.
13. Итина М.А., Яблонский Л.Т., 2001. Мавзолеи Северного Тагискена. Поздний бронзовый век Нижней Сырдарьи. М.
14. Ишангали С.К., Мерц В.К., Бонора Ж.Л. Исследования каменному веку Северного Приаралья. // «Кадырбаеские чтения – 2012». Материалы международной научной конференции. Актобе, 2012. С.37-41.
15. Коробкова Г.Ф., 1969. К вопросу хронологии кельтеминарской культуры // История материальной культуры Узбекистана. Ташкент. Т.8. С.40-51.
16. Коробкова Г.Ф., 1996. Средняя Азия и Казахстан // Неолит Северной Евразии / Археология СССР. М. Наука. С.87-133.
17. Курманиязов Ы.С., Чеха А.М., Дарменов Р.Т., Назаров А.Ж., 2023. Сырьевые источники и технико-типологическая характеристика местонахождения Жалгыз-агым в Северном Приаралье. // Вестник Новосибирского государственного университета. Серия: История, филология. Т.22, №3. С.49-60.
18. Курманкулов Ж., Байпаков К.М. Елеуов М., 2007. Свод памятников истории и культуры Республики Казахстан. Кызылординская область. Алматы: Аруна Аруна. 376 с.
19. Қартаева Т.Е., 2015. Сыр өңірінің дәстүрлі этногеографиясы. Монография. Алматы: Арыс. 448 бет.
20. Мамиров Т.Б., 2007. Памятник Шелги-Загем // Свод памятников истории и культуры Республики Казахстан. Кызылординская область. Алматы. 376 с.
21. Рахымжанова С.Ж., Курманязов Ы.С., Калиева Т.Ж., 2023. Предварительные итоги изучения керамики стоянки Жалгыз-агым // Отан тарихы журналы. №26,4

с.860-869.

22. Смирин В. М., 2008. Портреты степных зверей Европы и Северной Азии. М. : Центр охраны дикой природы. 92 с

23. Тажекеев А.А., 2012. Памятники кельтеминарской культуры Нижней Сырдарьи // Отан тарихы. №1 (57). С. 102-108.

24. Тажекеев А.А., Дарменов Р.Т., 2010. Еримбет-жага – стоянка эпохи бронзы // Археология и палеоантропология евразийских степей и сопредельных территорий. Материалы и исследования по археологии России №3. Москва. С. 438-440.

25. Тажекеев А.А., Онгар А., Шораев Б.К., 2013. Тапа – памятник эпохи бронзы Северо-восточного Приаралья // Труды филиала Института археологии им. А.Х. Маргулана в г. Астана. Астана. Т. 2. С. 167-170

26. Тажекеев А.А. Курманғиязов И.С., 2019. Новые исследования древних памятников в Восточном Приаралье // Отан тарихы журналы №4,(88). С.178-190.

27. Тажекеев Ә.Ә., Құрманғиязов И.С., Сұлтанжанов Ж.Қ., 2020. Арал өңірі ежелгі тайпалардың мекені: зерттелуі мен жаңа ашулар (ғылыми талдау) // Абай атындағы ҚазҰПУ Хабаршысы: «Тарих және саяси-әлеуметтік ғылымдар» сериясы №3 (66). С. 433-439.

28. Толстов С.П., 1948. По следам древних хорезмский цивилизаций. М.

29. Формозов А. А., 1945. Об открытии кельтеминарской культуры в Казахстане // Вестник Казахстанского Филиала АН СССР. № 2. С. 6-8.

30. Формозов А.А., 1949. Кельтеминарская культура в Западном Казахстане // КСИИМК. – Вып. XXV. – М.-Л. – С. 49-58.

31. Яншин А.Л., 1953. Геология Северного Приаралья М. Московское Общество Испытателей Природы. 736 с.

References

1. Aladin N.V., Plotnikov I., 1995. Izmeneniya urovnya Aral'skogo morya: paleolimnologicheskiye i arkheologicheskiye dokazatel'stva [Changes in the level of the Aral Sea: paleolimnological and archaeological evidence] // Biologicheskkiye i prirodovedcheskiye problemy Aral'skogo morya i Priaral'ya: Trudy Zoologicheskogo instituta RAN. V. 262. Ch. 1.SPb. P. 17-47. [In Russian].

2. Andrianov B.V., 1969. Drevniye orositel'nyye sistemy Priaral'ya (v svyazi s istoriej vozniknoveniya i razvitiya oroshayemogo zemledeliya) [Ancient irrigation systems of the Aral region (in connection with the history of the emergence and development of irrigated agriculture)]. М.: Nauka. 253 p. [In Russian].

3. Arkheologicheskaya karta Kazakhstana [Archaeological map of Kazakhstan], 1960. Reyestr Alma-Ata, Izd-vo AN KazSSR. 450 p. [In Russian].

4. Байпаков К.М., Борюфко Н., Савельева Т.В. и др., 2004. Itogi arkheologicheskikh issledovaniy po proyektu INTAS "CLIMAN" [Results of archaeological research on the INTAS "CLIMAN" project] // Izvestiya NAN RK. Seriya obshch.nauk. № 1. P. 236-254. [In Russian].

5. Vaynberg B.I., 1999. Etnografiya Turana v drevnosti [Ethnography of Turan in antiquity]-М.: Vostochnaya literatura. 353 p. [In Russian].

6. Vinogradov A.V., 1959. Arkheologicheskaya razvedka v rayone Aral'ska –

Saksaul'skoy v 1955 g.[Archaeological exploration in the Aralsk-Saksaul region in 1955] // trudy IIAE AN KazSSR. T. 7. P. 76-81. [In Russian].

7. Vinogradov A.V., 1981. Drevniye okhotniki i rybolovy Sredneaziatskogo mezhdurech'ya.[Ancient hunters and fishermen of the Central Asian interfluve] // TKHAE. T. XIII. M. [In Russian].

8. Vinogradov A.V. Kuzymina E.E., Smirin V.M., 1973. Novye pervobytnyye pamyatniki v Severo-Vostochnom Priaral'ye [New primitive monuments in the North-Eastern Aral region] // Sbornik problemy arkheologii Urala Sibiri. M.: Nauka. P. 85-103. [In Russian].

9. Glikman L.S., Melent'yev A.N., 1968. Stoyanka epokhi bronzy u stanitsy Saksaul'skoy [Bronze Age site near the village of Saksaul]// Kratkiye sobshcheniya instituta Arkheologii., Vypusk 114. P.65-68. [In Russian].

10. Derevyanko A.P., Taymagambetov ZH.K. i dr., 1999. Paleoliticheskiye mestonakhozhdeniye severnogo poberezh'ya Aral'skogo morya [Paleolithic locations of the northern coast of the Aral Sea]// Problemy arkheologii, etnografii, antropologii Sibiri i sopradelnykh territoriy. T. 5. Novosibirsk. P.45-49. [In Russian].

11. Iskakov G.T., 2005. Kamennaya industriya Mugodzhar i Severnogo Priaral'ya v mezolite–eneolite. [Stone industry of Mugodzhar and the Northern Aral Sea region in the Mesolithic–Eneolithic.] Avtoreferat diss... na soiskaniye uchenoy stepeni kand. istor. nauk: 07.00.06. A. 30 p. [In Russian].

12. Itina M.A., 1977. Istoriya stepnykh plemen Yuzhnogo Priaral'ya (II – nachalo I tys. do n.e.[History of the steppe tribes of the Southern Aral Sea region (II - beginning of the 1st millennium BC) // TKHAE. T. KH. M. 240 p. [In Russian].

13. Itina M.A., Yablonskiy L.T., 2001. Mavzolei Severnogo Tagiskena. Pozdnyy bronzovyy vek Nizhney Syrdar'i.[Mausoleums of Northern Tagisken. Late Bronze Age of the Lower Syr Darya.] M. [In Russian].

14. Ishangali S.K., Merts V.K., Bonora ZH.L. Issledovaniya kamennomu veku Severnogo Priaral'ya. [Research into the Stone Age of the Northern Aral Sea region.] // «Kadyrbayeskiye chteniya -2012». Materialy mezhdunarodnoy nauchnoy konferentsii. (Aktobe, 2012) P.37-41. [In Russian].

15. Korobkova G.F., 1969. K voprosu khronologii kel'teminarskoy kul'tury [On the issue of the chronology of Kelteminar culture] // Istoriya material'noy kul'tury Uzbekistana. Tashkent.T.8. P.40-51. [In Russian].

16. Korobkova G.F., 1996. Srednyaya Aziya i Kazakhstan [Central Asia and Kazakhstan]// Neolit Severnoy Yevrazii / Arkheologiya SSSR. M. Nauka. P.87-133. [In Russian].

17. Kurmaniyazov Y.S., Chekha A.M., Darmenov R.T., Nazarov A.ZH., 2023. Syr'yevyye istochniki i tekhniko-tipologicheskaya kharakteristika mestonakhozhdeniya Zhalgyz-agym v Severnom Priaral'ye. [Raw materials sources and technical and typological characteristics of the Zhalgyz-Agym location in the Northern Aral Sea region] // Vestnik Novosibirskogo gosudarstvennogo universiteta. Seriya: Istoriya, filologiya.. T.22, №3. P.49-60. [In Russian].

18. Kurmankulov ZH., Baypakov K.M. Yeleuov M., 2007. Svod pamyatnikov istorii i kul'tury Respubliki Kazakhstan. Kyzylordinskaya oblast.[Code of historical and cultural monuments of the Republic of Kazakhstan. Kyzylorda region]-Almaty: Aruna Aruna. 376 p. [In Russian].

19. Kartaeva T.E., 2015. Sırõnirniñ dästürli étnogeografiyası. [Traditional ethnogeography of the Syr region. Monograph.] Monografiya. Almaty: Aris. 448 p. [In Kazakh].

20. Mamirov T.B., 2007. Pamyatnik Shelgi-Zagem [Monument to Shelgi-Zagem] // Svod pamyatnikov istorii i kul'tury Respubliki Kazakhstan. Kyzylordinskaya oblast'. Almaty. 376 p. [In Russian].

21. Rakhimzhanova S.J., Kurmanizov Y.S., Kalieva T.J., 2023. Predvaritel'nyye itogi izucheniya keramiki stoyanki Zhalgyz-agym [Preliminary results of the study of ceramics from the Zhalgyz-Agym site] // Journal of the history of the homeland. No. 26, 4. P. 860-869. [In Russian].

22. Smirin V. M., 2008. Portrety stepnykh zverey Yevropy i Severnoy Azii. [Portraits of steppe animals of Europe and Northern Asia] . M. : Tsentr okhrany dikoy prirody. 92 p. [In Russian].

23. Tazhekeyev A.A., 2012. Pamyatniki kel'teminarskoy kul'tury Nizhney Syrdar'I [Monuments of the Kelteminar culture of the Lower Syr Darya] // Otan tarikhy. №1 (57). P. 102-108. [In Russian].

24. Tazhekeyev A.A., Darmenov R.T., 2010. Yerimbet-zhaga – stoyanka epokhi bronzy [Yerimbet-zhaga - a Bronze Age site] // Arkheologiya i paleoantropologiya yevraziyskikh stepey i sopredel'nykh territoriy. Materialy i issledovaniya po arkheologii Rossii №3. Moskva. P. 438-440. [In Russian].

25. Tazhekeyev A.A., Ongar A., Shorayev B.K., 2013. Tapa – pamyatnik epokhi bronzy Severo-vostochnogo Priaral'ya [Tapa - a Bronze Age monument of the North-Eastern Aral region] // Trudy filiala Instituta arkheologii im. A.KH. Margulana v g. Astana. Astana. T. 2. P. 167-170. [In Russian].

26. Tazhekeyev A.A., Kurmaniyazov I.S., 2019. Novyye issledovaniya drevnikh pamyatnikov v Vostochnom Priaral'ye [New studies of ancient monuments in the Eastern Aral Sea region] // Otan tarikhy zhurnaly №4,(88). P.178-190. [In Russian].

27. Tazhekeyev A.A., Kurmaniyazov Y.S., Sultanjanov J.Q., 2020. Aral oniri ejelgi taypalardin mekeni: zerttelwi men jaña aşıwlar (ǵılımı taldaw) [The Aral region is the home of ancient tribes: research and new discoveries (scientific analysis)] // Abay atındaǵı QazUPW Xabarshısı: «Tarix jәne sayası-әlewmettik ǵılimdar» seriyası №3 (66). P. 433-439. [In Kazakh].

28. Tolstov S.P., 1948. Po sledam drevnikh khorezmskiy tsivilizatsiy [In the footsteps of ancient Khorezm civilizations] M. [In Russian].

29. Formozov A. A., 1945. Ob otkrytii kel'teminarskoy kul'tury v Kazakhstane [On the discovery of the Kelteminar culture in Kazakhstan] // Vestnik Kazakhstanskogo Filiala AN SSSR. № 2. P. 6-8. [In Russian].

30. Formozov A.A., 1949. Kel'timinarskaya kul'tura v Zapadnom Kazakhstane [Keltiminar culture in Western Kazakhstan // KSIIMK] // KSIIMK. Vyp. KHKHV. M.-L. P. 49-58. [In Russian].

31. Yanshin A.L., 1953. Geologiya Severnogo Priaral'ya [Geology of the Northern Aral Sea region] M. Moskovskoye Obshchestvo Ispytateley Prirody. 736 p. [In Russian].

*Құрманязов Ы.С.¹, Шарапова Қ.Ә.¹, Альсейтова С. Ж.

¹Кызылординский университет имени КORKYT АТА

Кызылорда, Казахстан.

e-mail: yslam.kurmaniyazov@gmail.com

НОВЫЕ ИССЛЕДОВАНИЯ ПРИАРАЛЬСКИХ КАРАКУМОВ

Аннотация. В статье кратко представлены результаты археологической и этнографической разведки 2018-2023 годов в Приаральских Каракумах, расположенных на территории Аральского и Казалинского районов Кызылординской области. В статье также дана ценная информация о памятниках древности, связанных с геологией и экологией Аральского моря, разбитая по периодам. В ходе исследования были рассмотрены их связи и принадлежность к археологическим культурам. Картографирование памятников, обнаруженных в ходе археологических изысканий, комплекс керамики из материалов, собранных с поверхности, позволяет нам реконструировать историю Приаралья от неолита, энеолита, бронзы и раннего железного века. В эти эпохи Приаралье было местом постоянной миграции кочевых и полукочевых племен, проходивших как с юга, так и с Востока, и основным хозяйством в рассматриваемый период была животноводческая деятельность, о чем свидетельствует большое количество каменных орудий, помимо керамики более позднего каменного века, что свидетельствует о важности региона в древности.

Ключевые слова. Аральское море, Приаралье, археология, этнография, каменный век, бронзовый век, ранний железный век.

*Для цитирования: Курманязов Ы.С., Шарапова К.А., Альсейтова С.Ж. Новые Исследования Приаральских Каракумов // Мәдени Мұра. 2024. №1 (104). 58-73 с. (Каз.)
DOI: <https://doi.org/10.47500/2024.v17.i1.05>*

*Kurmaniyazov Y.S.¹, Sharapova K.A.¹, Alseitova S. Zh.¹

¹Kyzylorda University named after Korkyt Ata,

Kyzylorda, Kazakhstan.

e-mail: yslam.kurmaniyazov@gmail.com

NEW STUDIES OF THE ARAL SEA KARAKUM

Abstract. The article briefly presents the results of archaeological and ethnographic exploration in 2018-2023 of the Aral Sea Karakum, located on the territory of the Aral and Kazaly districts of the Kyzylorda region. The article also provides valuable information about ancient monuments related to the geology and ecology of the Aral Sea, broken down by period. The study examined their connections and belonging to archaeological cultures. Mapping the monuments

discovered during archaeological research, a complex of ceramics from materials collected from the surface, allows us to reconstruct the history of the Aral region from the Neolithic, Chalcolithic, Bronze and Early Iron Ages. During these eras, the Aral Sea region was a place of constant migration of nomadic and semi-nomadic tribes, passing both from the south and from the East, and the main economy at that time was basic animal husbandry, as evidenced by the large number of stone tools, in addition to ceramics from the later Stone Age, as evidenced by about the importance of the region in ancient times.

Keywords. Aral Sea, Aral region, archeology, ethnography, Stone Age, Bronze Age, early iron age.

For citation: Kurmaniyazov Y.S., Sharapova K.A., Alseitova S. Zh. New studies of the Aral Sea Karakum // Madeni mura. 2024. №1 (104). 58-73p. (in Kaz.)

DOI: <https://doi.org/10.47500/2024.v17.i1.05>

Авторлар туралы мәлімет:

1. **Құрманғиязов Ы.С.**, гуманитарлық ғылымдар магистрі, Қорқыт Ата атындағы Қызылорда университеті, Қызылорда, Қазақстан.
2. **Шарапова К.Ә.**, тарих магистрі, Қорқыт Ата атындағы Қызылорда университеті, Қызылорда, Қазақстан.
3. **Альсейтова С.Ж.**, Қорқыт Ата атындағы Қызылорда университетінің магистранты, Қызылорда, Қазақстан.

Сведения об авторах:

1. **Курманғиязов Ы.С.**, магистр гуманитарных наук, научный сотрудник научного центра «Археологии и этнографии» Кызылординского университета имени Коркыт Ата.
2. **Шарапова К.А.**, магистр истории, научный сотрудник научного центра «Археологии и этнографии» Кызылординского университета имени Коркыт Ата.
3. **Альсейтова С.Ж.**, магистрант Кызылординского университета имени Коркыт Ата.

Information about the author:

1. **Kurmaniyazov Y.S.**, master of Arts, researcher, scientific center "Archaeology and Ethnography" of Korkyt Ata Kyzylorda University.
2. **Sharapova K. A.**, master of history, researcher, scientific center "Archaeology and Ethnography" of Korkyt Ata Kyzylorda University.
3. **Alseitova S.Z.**, master's student, Korkyt Ata Kyzylorda University.