

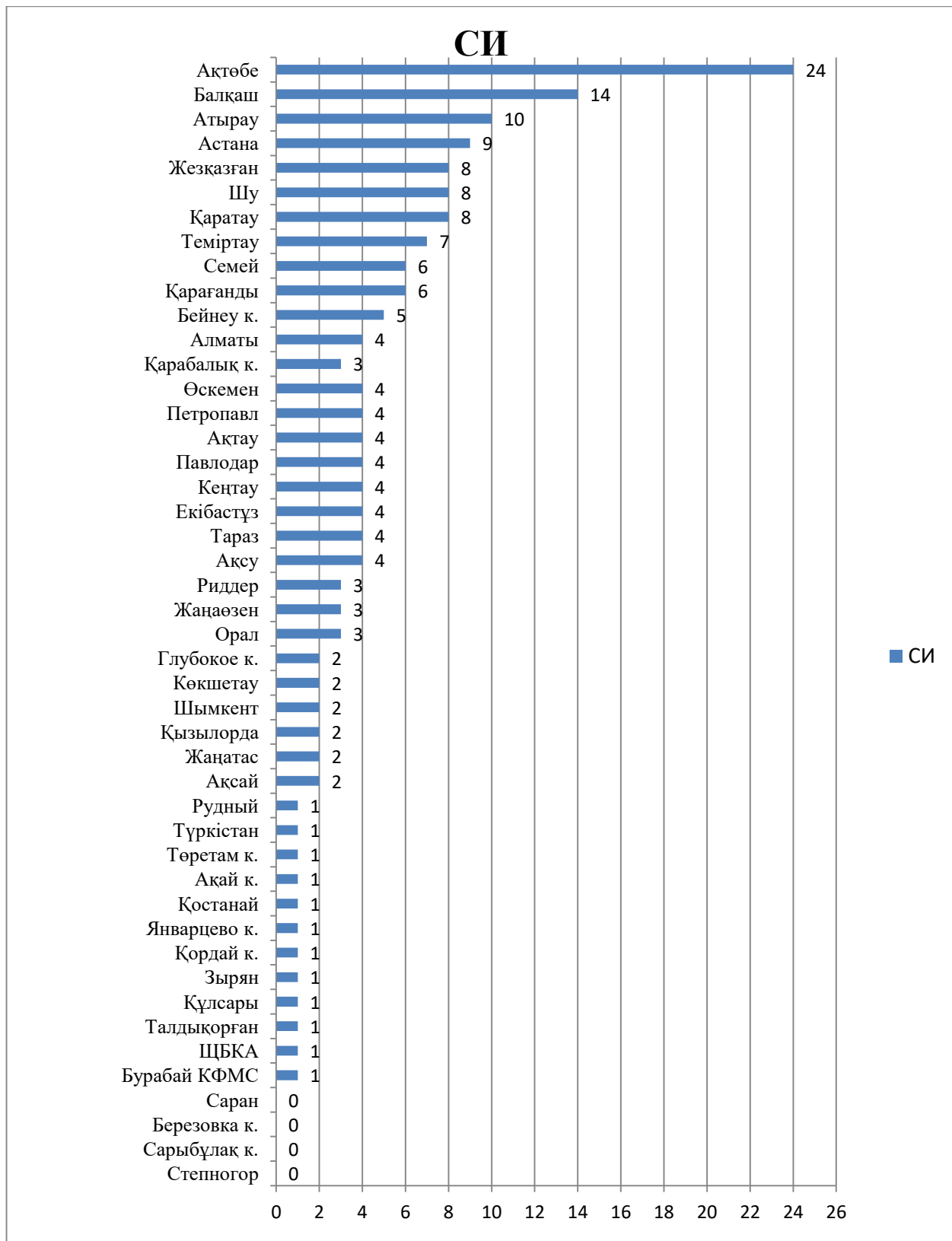
## Қазақстан Республикасының 2017 жылғы маусым айындағы қоршаған орта жай-күйі



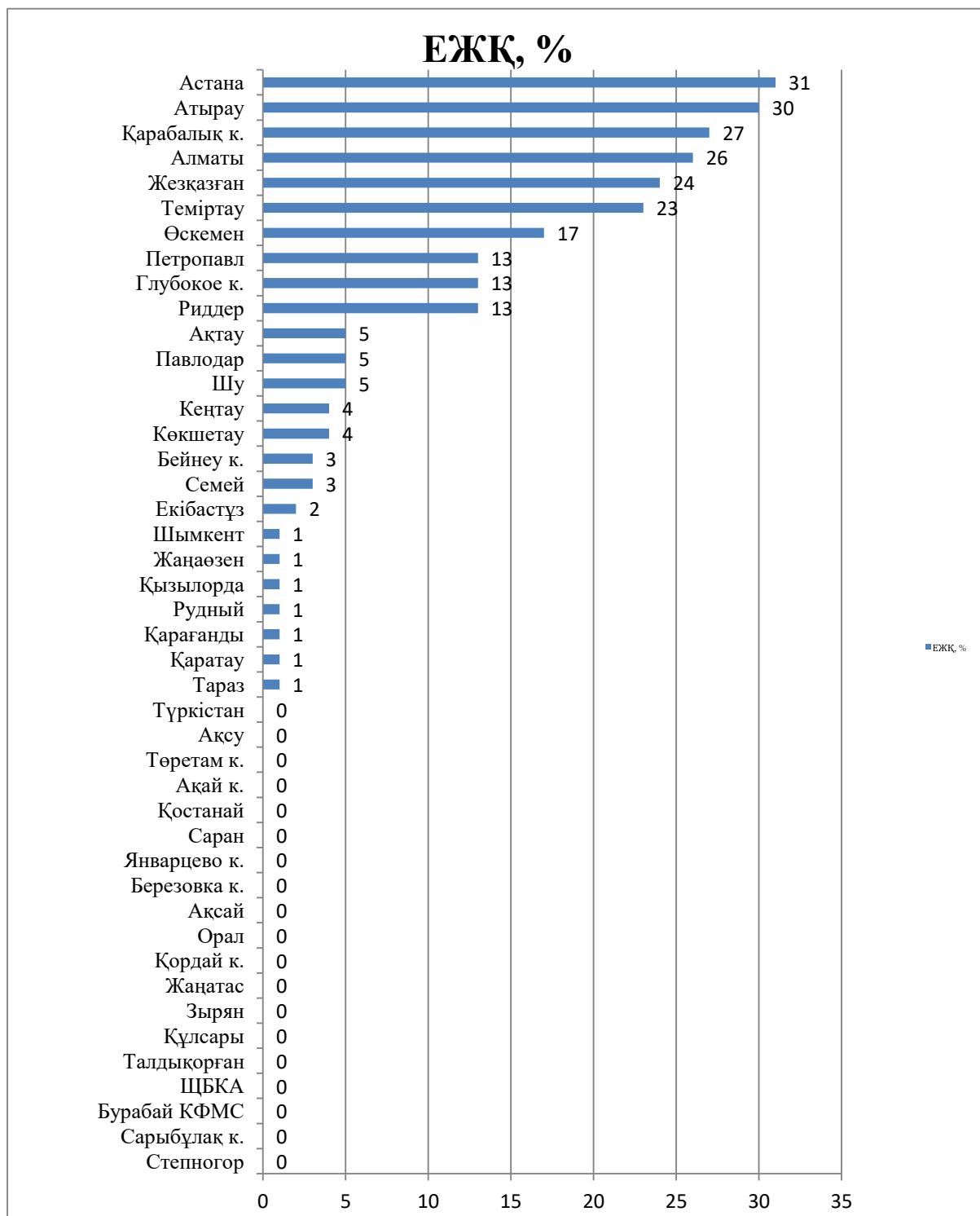
### Атмосфералық ауа ластануының жай-күйі

Атмосфералық ауа ластануының жалпы бағалауы төмендегідей сипатталады:

- *ластанудың өте жоғары деңгейіне* (СИ –10-нан аса, ЕЖҚ –50% аса) Балқаш, Ақтөбе қалалары;
- *ластанудың жоғары деңгейіне* (СИ - 5-10, ЕЖҚ - 20-49%): Алматы, Қарағанды, Семей, Теміртау, Қаратау, Шу, Жезқазған, Астана, Атырау қалалары және Қарабалық, Бейнеу кенттері;
- *ластанудың көтеріңкі деңгейіне* (СИ – 2-4, ЕЖҚ – 1-19) Рудный, Ақсай, Жаңатас, Қызылорда, Шымкент, Көкшетау, Орал, Жаңаөзен, Риддер, Ақсу, Тараз, Екібастұз, Кентау, Павлодар, Ақтау, Петропавл, Өскемен қалалары және Глубокое кенті;
- *ластанудың төменгі деңгейіне* (СИ – 0-1, ЕЖҚ – 0%): Степногор, Саран, Талдықорған, Құлсары, Зырян, Қостанай, Түркістан қалалары және Сарыбұлақ, Березовка, Қордай, Январцево, Ақай, Төретам кенттері, «Боровое» КФМС және Щучинск-Бурабай курорттық аймағы жатады (1, 2 - сурет).



*Сурет- 1. Қазақстан Республикасы елді мекендерінің 2017 жылғы маусым айындағы стандартты индекс (СИ) мәні*



*Сурет - 2. Қазақстан Республикасы елді мекендерінің  
2017 жылғы маусым айындағы ең жоғары қайталанғыштық (ЕЖҚ) мәні*

## Жер үсті суларының жай-күйі

Барлық су объектілеріне жүргізілген зерттеулерден су сапасы төмендегідей топтастырылады:

**«нормативті таза»** дәрежесіне - 1 теңіз: Каспий теңізі;

**«ластанудың орташа деңгейі»** дәрежесіне – 31 өзен, 7 су қоймасы, 10 көл, 2 арна: Қара Ертіс, Ертіс, Бұқтырма, Брекса, Тихая, Үлбі, Оба, Емел, Жайық, Шаған, Деркөл, Шыңғырлау, Елек, Шаронова, Қигаш, Ембі, Тоғызақ, Есіл (Ақмола облысы), Нұра, Көкпекті, Іле, Кіші Алматы, Есентай, Үлкен Алматы, Талас, Аса, Беріқара, Ақсу, Сырдария, Бадам, Арыс, Бөген өзендері, Бұқтырма, Өскемен, Вячеславское, Самарқан, Кеңгір, Қапшағай, Шардара су қоймалары, Сабындыкөл, Зеренді, Бурабай, Шолақ, Есей, Сұлтанкелді (Қарағанды обл.), Қоқай, Билікөл, Жасыбай көлдері, Нұра Есіл арнасы, ағынды сулар арнасы, Арал теңізі;

**«ластанудың жоғары деңгейі»** дәрежесіне – 18 өзен, 10 көл, 1 су қоймасы: Глубочанка, Красноярка, Тобыл, Әйет, Есіл (СҚО), Ақбұлақ, Сарыбұлақ, Беттібұлақ, Қара Кеңгір, Соқыр, Шерубайнұра, Текес, Қорғас, Шу, Қарабалта, Тоқташ, Сарықау, Келес өзендері, Сергеевское су қоймасы, Сұлтанкелді (Ақмола обл.), Қопа, Үлкен Шабакты, Щучье, Кіші Шабакты, Карасье, Сұлукөл, Балқаш, Алақөл, Үлкен Алматы көлдері;

**"ластанудың өте жоғары деңгейі"** дәрежесіне - 2 өзен: Қылшақты, Шағалалы өзендері жатады.

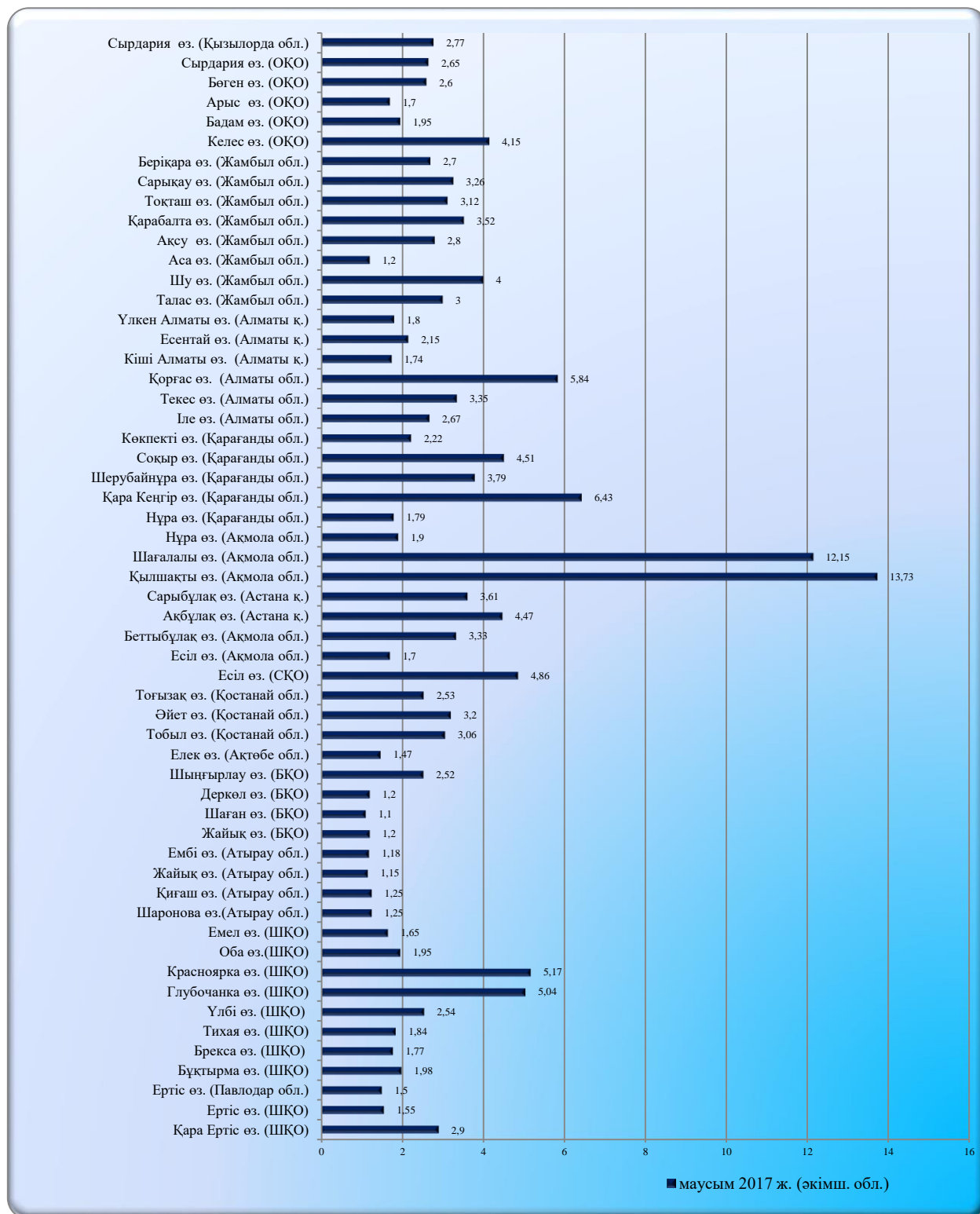
Оттегінің 5 тәуліктегі биохимиялық тұтынылуының мәні бойынша төменгідей жіктелген:

**«ластанудың жоғары деңгейі»** дәрежесіне – Билікөл көлі;

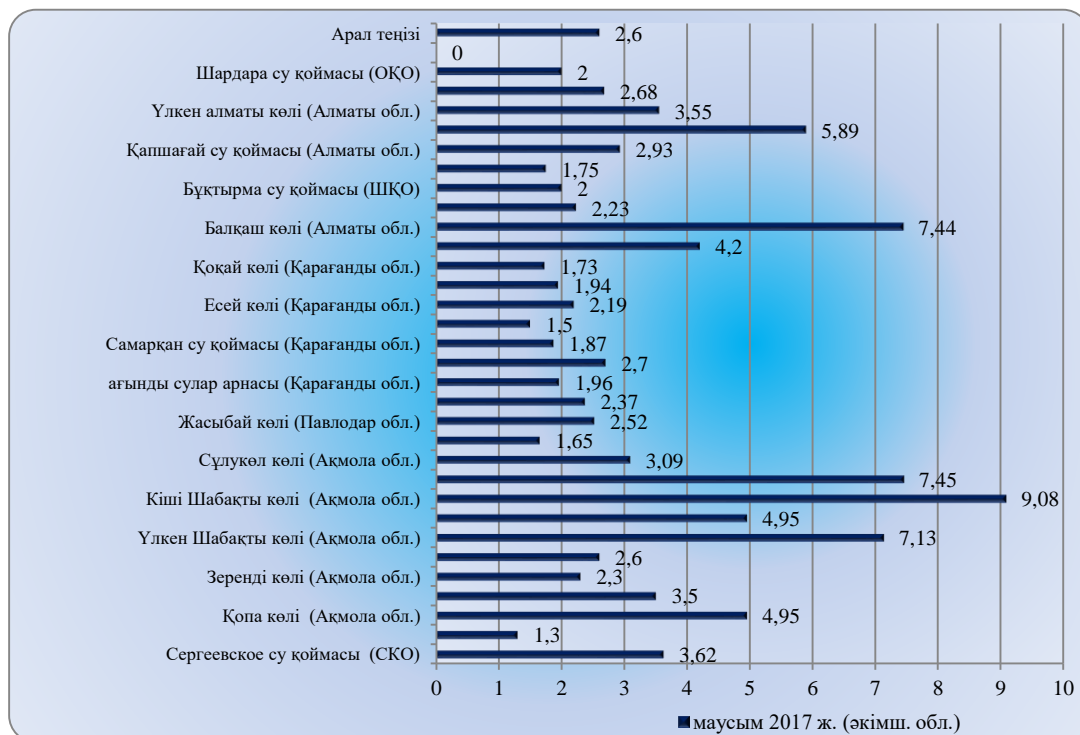
**«ластанудың орташа деңгейі»** дәрежесіне – Тоғызақ, Әйет, Сарыбұлақ, Қара Кеңгір, Талас, Шу, Ақсу, Қарабалта, Тоқташ, Сарықау өзендері, Сұлтанкелді, Сұлукөл көлдері, Кеңгір су қоймасы, Каспий теңізі жатады;

Суда еріген оттегі мөлшерінің жетіспеушілігі тіркелмеді.

## Қазақстан Республикасы су объектілерінің кешенді ластану индексінің өзгеруі



## **Қазақстан Республикасы су қоймаларының, көлдерінің және су арналарының кешенді ластану индексінің өзгеруі**



### **Радиациялық жай-күйі**

Қазақстан Республикасының елді-мекендерінің атмосфералық ауа қабатына орташа тәуліктік радиоактивтілік түсу тығыздығының мәні 0,05-0,28 мкЗв/ч шегінде болды. Қазақстан Республикасында радиациялық гамма-фонның орташа мәні 0,13 мкЗв/ч, яғни шекті жол берілетін нормаға сәйкес келеді.

ҚР аумағында атмосфераның жерге жақын қабатында орта тәуліктік радиоактивтердің түсу тығыздығы 0,6-2,7 Бк/м<sup>2</sup> шегінде болды. ҚР аумағында радиоактивті түсулердің орташа тығыздығы 1,1 Бк/м<sup>2</sup>, бұл шекті жол берілетін деңгейінен аспады.

### **Қосымша:**

Толығырақ мәліметтер Қазақстан Республикасы Энергетика министрлігі және «Қазгидромет» РМК сайттарында енгізілетін ақпараттық бюлетенінде жарияланады.